



JIHOMORAVSKÝ KRAJ

Krajský úřad

# **Krajský plán primární prevence rizikového chování Jihomoravského kraje na období 2016 – 2018**

# 1 Obsah

<b>2</b>	<b>Demografický popis kraje .....</b>	<b>3</b>
2.1	Charakteristika Jihomoravského kraje .....	3
2.2	Počet dětí, žáků a studentů ve školách a školských zařízeních v Jihomoravském kraji dle okresů.....	5
<b>3</b>	<b>Východiska plánu s analýzou potřeb .....</b>	<b>6</b>
3.1	Cíle koncepčních záměrů.....	7
3.2	Výskyt rizikových projevů chování ve školách a školských zařízeních – nejčtenější výskyty a hlavní problémy.....	7
<b>4</b>	<b>Síť služeb kraje.....</b>	<b>10</b>
4.1	Síť zařízení zabývající se specifickou primární prevencí na území Jihomoravského kraje ....	10
<b>5</b>	<b>Koordinace primární prevence na krajské úrovni.....</b>	<b>14</b>
5.1	Spolupráce v rámci krajského úřadu .....	14
5.2	Odborné orgány, pracovní komise a skupiny v rámci primární prevence.....	15
5.3	Porady s metodiky prevence v PPP, příp. dalšími subjekty v rámci primární prevence.....	15
<b>6</b>	<b>Aktivity kraje v oblasti primární prevence.....</b>	<b>17</b>
<b>7</b>	<b>Financování služeb primární prevence v kraji .....</b>	<b>18</b>
7.1	Financování aktivit v rámci primární prevence z rozpočtu kraje.....	18
7.1.1	Přehled financovaných aktivit primární prevence z rozpočtu Jihomoravského kraje...	18
7.2	Poskytování neinvestiční dotace ze státního rozpočtu ČR na realizaci aktivit v oblasti prevence rizikového chování u dětí mládeže v působnosti resortu MŠMT pro organizace v JMK ...	19
7.3	Financování aktivit v rámci specifické primární prevence z rozpočtu obcí .....	19
<b>8</b>	<b>Priority kraje na rok 2016 - 2018.....</b>	<b>20</b>
8.1	SWOT analýza primární prevence v kraji.....	20
8.2	Popis cílové skupiny pro oblast primární prevence.....	21
8.3	Hlavní priority a cíle kraje v oblasti primární prevence.....	21
8.4	Závěry a doporučení.....	23
<b>9</b>	<b>Kdo plán vytvářel, podílel se na něm, projednal a schválil, proces vzniku .....</b>	<b>24</b>
9.1	Autor.....	24
9.2	Spolupracující .....	24
9.3	Projednání a schválení plánu (plán schválen minimálně vedoucím odboru).....	24

## 2 Demografický popis kraje

### 2.1 Charakteristika Jihomoravského kraje<sup>1</sup>

Jihomoravský kraj je vymezen 7 okresy (Blansko, Brno-město, Brno-venkov, Břeclav, Hodonín, Vyškov a Znojmo) a je rozdělen na 21 správních obvodů obcí s rozšířenou působností. Rozlohou 719 454 ha a počtem obyvatel více než 1 172 tisíc se Jihomoravský kraj řadí na čtvrté místo v republice.



Z celkové rozlohy kraje tvoří téměř 60 % zemědělská půda. Nadprůměrná úroveň přírodních předpokladů umožňuje nadále pokračovat v dlouhodobé tradici specializovaných oborů zemědělské výroby s vazbou na specifické regionální rysy. Je to především vinařství, ovocnářství a zelinářství. V kraji se nachází více jak 90 % plochy vinic ČR. Vinohradnictví je rozvinuto především v okrese Břeclav, kde je 46 % plochy všech vinic v ČR, ale i v okresech Hodonín, Znojmo a částečně také Brno venkov.

Problematice ochrany životního prostředí je v Jihomoravském kraji věnována značná pozornost, což dokazuje každoročně objem investic, určený na jeho ochranu.

Počet obyvatel vzrostl oproti roku 2010 o cca 18 tisíc, tento růst je způsoben především pozitivním přírůstkem obyvatelstva stěhováním a od roku 2012 také stabilním počtem narozených dětí. Od roku 2010 nepatrně roste podíl počtu obyvatel ve věkové kategorii 0 – 14 (asi o 0,2 % ročně), zároveň také u věkové kategorie 65+

<sup>1</sup> Český statistický úřad, Krajská správa ČSÚ v Brně 2015

(přibližně o 0,5 % ročně). Celkem žije v Jihomoravském kraji 1 173 394 obyvatel (2. čtvrtletí 2015).

Jihomoravský kraj má v posledních letech jednu z nejvyšších nadějí dožití žen v ČR. **Průměrný věk obyvatel Jihomoravského kraje pozvolna roste, činí 43,4 let u žen a 40,3 let u mužů.** Hustota obyvatelstva dosahuje 163,03 osob na km<sup>2</sup>.

Významnou součástí regionální spolupráce, podporovanou zejména ze strany Krajského úřadu Jihomoravského kraje, je vytváření mikroregionů. Vznik mikroregionů je důležitým a pozitivním trendem pro společné prosazování zájmů a záměrů zejména venkovských obcí s cílem dosažení žádoucích změn ve všech obcích určitého území.

Nadále se rozvíjí také příhraniční spolupráce v euroregionu Pomoraví, který sdružuje regiony Weinviertel, Jižní Morava a Západní Slovensko.

Přirozené spádové centrum celé jižní Moravy je krajská metropole Brno, ležící na soutoku Svatky a Svitavy. Město s významným regionálním postavením, situované na křižovatce dálnic ve směru Praha, Vídeň, Bratislava a Olomouc, je střediskem tradičních mezinárodních výstav a veletrhů, které podtrhují jeho status rušného mezinárodního obchodního centra. Druhé největší město republiky má také značný nadregionální význam. Je jednak sídlem řady institucí celostátního významu, především soudnictví, ale i významným centrem kultury a vysokého školství.

Hrubá mzda činí v Jihomoravském kraji 24 954 Kč. Míra registrované nezaměstnanosti má hodnotou 6,9 %, což je nad průměrem České republiky. V současné době je jen ve dvou krajích vyšší míra nezaměstnanosti, než v kraji Jihomoravském. Vývoj nezaměstnanosti má od roku 2013 pozvolnou klesající tendenci. Na jedno volné pracovní místo připadá přibližně 5,5 uchazečů.

Z pohledu mezinárodního turismu mají na území kraje přední postavení krajinné kulturo-historické areály, a to Lednicko-Valtický, Moravský kras a Slavkovské bojiště. Podobné postavení se svými kulturními památkami zaujímá i metropole Brno. Mezi přírodními atraktivitami vyniká Národní park Podyjí. Nelze opomenout ani význam Masarykova okruhu, který každoročně přiláká velké množství našich i zahraničních příznivců motoristických závodů.

K pozitivům kraje patří dostatečná síť předškolních a školských zařízení. Počet dětí v mateřských školách v Jihomoravském kraji se za posledních deset let zvýšil o 11 200 dětí a v roce 2015 tak činí 40 322, celkem je v kraji zřízeno 764 mateřských škol. Počet základních škol se výrazně nemění. Základní vzdělávání poskytuje 439 škol, z toho 2 církevní a 8 soukromých, které vzdělávají 86 870 žáků (školní rok 2013/2014). Na středních školách se v Jihomoravském kraji vzdělává 47 978 žáků ve 117 školách. Síť škol většinou pokrývá požadavky na umístění dětí, i když se stále ještě projevují některé nedostatky. Snahou středního a učňovského školství je zabezpečení provázanosti nabídky středního školství s potřebami trhu práce. Na

nadprůměrné vzdělanostní úrovni obyvatel v kraji má podíl i kvalitní systém vysokého školství. Potřebné vzdělání poskytují studentům civilní i soukromé vysoké školy v Brně, Znojmě a Lednici, opomenout nelze ani význam Univerzity obrany v Brně.

Kriminalitu v Brně a Jihomoravském kraji ovlivňují následující skutečnosti: Brno je druhým největším městem republiky, je zde zvýšená koncentrace osob, prodejních a zábavních center, je významným dopravním uzlem a je pořadatelem řady mezinárodních akcí s velkou návštěvností osob ze zahraničí i ČR. Dále je pro Jihomoravský kraj charakteristická vysoká koncentrace kulturních památek, církevních objektů a rekreačních zařízení.

Mezi neměnné kriminogenní faktory, které ovlivňují vývoj trestné činnosti v rámci JMK patří zvyšující se podíl občanů, kterým se nechce pracovat a zdroje obživy i životní úrovně si obstarávají kriminální činností.

## 2.2 Počet dětí, žáků a studentů ve školách a školských zařízeních v Jihomoravském kraji dle okresů

Na území Jihomoravského kraje se nacházejí školy a školská zařízení zřizovaná krajem, církvemi, obcemi, soukromými zřizovateli a MŠMT. Počty žáků a studentů v Jihomoravském kraji dle okresů ve výše uvedených školách a školských zařízeních znázorňuje tabulka 1.

Tabulka 1: Počty dětí/ žáků/ studentů ve školách a školských zařízeních v Jihomoravském kraji dle okresů

Počty dětí/žáků/studentů ve školách a školských zařízeních v Jihomoravském kraji										
	MŠ		ZŠ		SŠ		VOŠ		konzervatoř	
	počet žáků	počet škol	počet žáků	počet škol	počet žáků	počet škol	počet žáků	počet škol	počet žáků	počet škol
<b>Blansko</b>	3441	<b>66</b>	7995	<b>60</b>	4587	<b>13</b>	355	<b>1</b>	0	<b>0</b>
<b>Brno</b>	11328	<b>164</b>	24688	<b>112</b>	26684	<b>57</b>	2173	<b>8</b>	499	<b>2</b>
<b>Brno-venkov</b>	7391	<b>135</b>	14338	<b>119</b>	3339	<b>12</b>	0	<b>0</b>	0	<b>0</b>
<b>Břeclav</b>	3708	<b>63</b>	8382	<b>58</b>	3366	<b>14</b>	0	<b>0</b>	0	<b>0</b>
<b>Hodonín</b>	4974	<b>79</b>	11111	<b>76</b>	6318	<b>11</b>	0	<b>0</b>	0	<b>0</b>
<b>Vyškov</b>	3282	<b>73</b>	6716	<b>55</b>	2710	<b>5</b>	0	<b>0</b>	0	<b>0</b>
<b>Znojmo</b>	3905	<b>81</b>	9029	<b>65</b>	4131	<b>10</b>	110	<b>1</b>	0	<b>0</b>
<b>Celkem v JMK</b>	<b>38029</b>	<b>661</b>	<b>82259</b>	<b>545</b>	<b>51135</b>	<b>122</b>	<b>2638</b>	<b>10</b>	<b>499</b>	<b>2</b>

Většina mateřských a základních škol je zřizována obcemi. U ostatních škol a školských zařízení je zřizovatelem převážně kraj. Školy samostatně zřízené pro děti a žáky se zdravotním postižením vykonávají často činnosti více druhů škol – mateřské školy, základní školy i střední školy.

### 3 Východiska plánu s analýzou potřeb

Základem preventivní politiky kraje jsou zákonné, právní a koncepční rámce na národní a mezinárodní úrovni. Plán má návaznost na:

- Národní strategie primární prevence rizikového chování na období 2013-2018;
- Národní strategii protidrogové politiky na období 2010 - 2018;
- Strategii prevence kriminality ČR na léta 2012-2015 a připravovanou Strategii prevence kriminality na léta 2016 - 2020;
- Návaznost na Akční plán EU boje proti drogám;
- WHO Evropské zdraví 21 – Cíl 12 a Usnesení vlády č.1046 k Dlouhodobému programu zlepšení zdravotního stavu obyvatelstva ČR Zdraví pro všechny v 21. století;
- Dlouhodobý záměr vzdělávání a rozvoje vzdělávací soustavy ČR;
- Realizované programy a aktivity v oblasti primární prevence;
- Informace, zprávy subjektů zabývajících se primární prevencí v kraji (školy a školská zařízení, policie, nestátní neziskové organizace, další odborná pracoviště apod.).

Primární prevence je součástí obsahu tří strategických dokumentů Jihomoravského kraje:

- Strategie protidrogové politiky Jihomoravského kraje na období 2010 – 2018 a Krátkodobého realizačního plánu protidrogové politiky Jihomoravského kraje na období 2016 - 2018, který rozvíjí výše citovanou Strategii a je nástrojem pro její implementaci. Jednotlivé aktivity, hlavní a specifické cíle jsou zde podrobně definovány;
- Koncepce prevence kriminality Jihomoravského kraje na období 2013 – 2016;
- Dlouhodobý záměr vzdělávání a rozvoje vzdělávací soustavy Jihomoravského kraje 2012 - 2016.

Školy a školská zařízení se řídí základními školskými dokumenty Národní strategií primární prevence rizikového chování na období 2013-2018 a Metodickým doporučením k primární prevenci rizikového chování u dětí a mládeže č.j.: 21291/2010-28.

Prevence rizikového chování dětí a mládeže se stala součástí obsahu poradenských služeb. Legislativně je zakotvena ve Vyhlášce č. 72/2005 Sb. o poskytování poradenských služeb ve školách a školských poradenských zařízeních, ve znění pozdějších předpisů, zákonu č. 561/2004 Sb., o předškolním, základním, středním, vyšším odborném a jiném vzdělávání (Školský zákon), ve znění pozdějších předpisů

a zákonu č. 109/2002 Sb., o výkonu ústavní výchovy nebo ochranné výchovy ve školských zařízeních a o preventivně výchovné péči ve školských zařízeních.

### **3.1 Cíle koncepčních záměrů**

- Snížit nárůst rizikového chování u dětí a mládeže;
- Zapojit všechny instituce zabývající se prevencí v kraji – vytvoření plošného systému prevence v kraji;
- Profesionální systematické vzdělávání kontaktních osob zabývajících se prevencí, včetně poskytovatelů služeb v oblasti prevence;
- Zabezpečit odpovídající finanční zdroje a podporovat financování preventivních programů.

### **3.2 Výskyt rizikových projevů chování ve školách a školských zařízeních – nejčtenější výskyty a hlavní problémy**

Ze závěrečných hodnocení Minimálních preventivních programů (dále MPP) škol a školských zařízení vyplývá, že hlavními problémy školy v oblasti projevů rizikového chování u dětí a mládeže je:

- Kouření;
- Záškoláctví;
- Alkohol;
- Šikana – nejvíce vyloučení jednotlivce z kolektivu a psychická šikana;
- Marihuana;
- Kriminalita (převážně krádeže);
- Sebepoškozování, poruchy příjmu potravy;
- Ojedinele projevy rasismu, netolismu (patologické hráčství), závislosti na politickém a náboženském extremismu.

Součástí hodnocení MPP je dotazník pro školní metodiky prevence a mapování rizikového chování ve školách. Údaje jsou orientační, návratnost je 70 %. V rámci hodnocení MPP, kraj úzce spolupracuje s metodiky prevence PPP v jednotlivých okresech.

Tabulka č. 2: Mapování nežádoucích jevů na školách ve školním roce 2014/2015

		Blansko		Brno - město		Brno - venkov		Břeclav		Hodonín		Vyškov		Znojmo		Celkem
		ZŠ	SŠ	ZŠ	SŠ	ZŠ	SŠ	ZŠ	SŠ	ZŠ	SŠ	ZŠ	SŠ	ZŠ	SŠ	
Kouření	<i>reálná zjištění</i>	94	41	206	602	64	147	138	88	98	121	36	41	44	41	1761
	<i>podezření</i>	0	0	0	0	0	0	13		0	0	0	0	15	0	28
Alkohol	<i>reálná zjištění</i>	55	13	28	350	71	2	7	45	56	78	3	29	3	7	747
	<i>podezření</i>	0	0	0	0	0	0	4	0	0	0	0	0	3	0	7
„měkké drogy“ (marihuana)	<i>reálná zjištění</i>	1	2	42	121	15	4	16	22	9	7	6	3	0	27	275
	<i>podezření</i>	0	0	0	0	0	0	2	1	0	0	0	0	0	0	3
„tvrdé drogy“	<i>reálná zjištění</i>	0		2	14	0	0	0	0	0	0	0	0	0	0	16
Šikana	<i>vyloučení jednotlivce z kolektivu</i>	32	4	85	12	26	3	53	2	23	5	27	2	12	4	290
	<i>psychická šikana</i>	24	0	81	19	25	3	57	3	17	4	16	11	19	2	281
	<i>fyzická šikana</i>	30	2	24	4	23	0	17	0	3	0	11	0	33	1	148
	<i>lynčování</i>	5	0	0	0	0	0	0	0	0	0	0	0	0	0	5
	<i>kyberšikana</i>	1	0	0	0	0	0	8	0	0	0	3	0	3	0	15
	<i>Slovní napadání</i>	0	0	0	0	0	0	1	0	0	0	0	0	0	0	1
Záškoláctví	<i>do 10 neoml. hodin</i>	58	83	2	839	52	93	56	121	80	60	76	15	24	176	1735
	<i>nad 10 neoml. hodin</i>	12	15	3	395	42	61	41	141	31	75	30	41	30	85	1002
Kriminalita (činy jinak označované za trestné)	<i>násilné povahy</i>	1	0	0	2	1	0	3	0	0	0	3	0	0	0	10
	<i>majetkové povahy</i>	2	0	1	7	3	4	12	10	10	3	2	1	3	10	68
	<i>pod vlivem návykové látky</i>	0	0	0	0	0	0	0	0	0	0	0	0	0	0	0
Týrání dítěte	<i>reálná zjištění</i>	1	0	2	0	1	0	3	0	0	0	0	0	1	1	9
	<i>podezření</i>	0	0	0	0	0	0	5	0	0	0	0	0	0	0	5
Zneužívání dítěte	<i>reálná zjištění</i>	0	0	1	1	1	0	1	0	0	0	0	0	0	0	4
	<i>podezření</i>	0	0	0	0	0	0	1	0	0	0	0	0	0	0	1
Zanedbávání dítěte	<i>reálná zjištění</i>	5	0	51	3	2	0	17	0	1	0	7	0	1	0	87
	<i>podezření</i>	3	0	0	0	0	0	4	0	0	0	0	0	0	0	7
Gamblerství	<i>reálná zjištění</i>	38	0	0	5	1	0	0	0	0	0	0	0	0	0	44
Jiné*	<i>reálná zjištění</i>	7	0	0	43	0	20	4	1	11	6	5	0	13	1	155



Mapování výskytu rizikového chování u dětí a mládeže sice neřeší jejich příčiny, ale všechna zjištění pomohou při zacílení preventivních aktivit nejen u specifické primární prevence, ale také u prevence sekundární a terciární. Jedná se především o problematiku kouření a užívání alkoholu u dětí mládeže.

Škola nemůže problematiku výskytu rizikového chování řešit a zvládnout sama. V oblasti primární prevence je zapotřebí spolupráce všech zainteresovaných subjektů (obce, MMB, NNO, Policie ČR, KHS, ZÚ, PF MU, apod.). Pro včasnou intervenci je nutné prohloubit spolupráci s OSPOD. Primární odpovědnost má stále rodina.

Jako důležité se jeví především:

- Mapování situace v oblasti výskytu rizikového chování dětí a mládeže v jednotlivých regionech – zejména záškoláctví, užívání alkoholu a kouření u dětí a mládeže;
- Rozpoznání a zajištění včasné intervence především v případech:
  - Týrání a zneužívání dětí, včetně komerčního sexuálního zneužívání;
  - Ohrožování mravní výchovy mládeže;
  - Násilí ve skupině/šikana – pozitivní sociální klima třídy.
- Vzdělávání v celé šíři problematiky rizikového chování (praktická a teoretická připravenost celého pedagogického týmu školy);
- Realizace programů ke zvýšení prestiže zdravého životního stylu Zdraví - 21 (finanční podpora zařazení škol v JMK do programu „Škola podporující zdraví“);
- Při finanční podpoře projektů zohlednit zda je či není program certifikován.

## 4 Síť služeb kraje

V oblasti primární prevence je využívána zkušenost a nabídka současně participujících subjektů (státních i nestátních) zabývajících se uvedenou problematikou v Jihomoravském kraji.

Pedagogicko-psychologické poradny (dále jen PPP) patří mezi specializovaná poradenská pracoviště ve školství. Disponují odborným zázemím v oblasti primární prevence. Jsou jedním z článků plošného systému primární prevence a síťového propojení aktérů primární prevence v JMK. PPP zajišťují prostřednictvím metodika prevence primární prevenci ve školách a školských zařízeních, realizaci preventivních programů, opatření a koordinaci školních metodiků prevence v Jihomoravském kraji. Další významnou podporu primární prevence v oblasti školství představují zejména střediska výchovné péče a Středisko služeb školám a Zařízení pro další vzdělávání pedagogických pracovníků Brno.

Nestatní neziskové organizace významně doplňují síť primární prevence. Jedná se především o preventivní aktivity v mimoškolním prostředí a realizaci specifických programů v rámci školní strategie (protidrogová prevence apod.).

Intenzivnější zapojování obcí do systému prevence je také podporováno vyhlášením dotačního Programu prevence kriminality JMK.

Pro školy a školská zařízení je zpracován ucelený přehled subjektů zabývajících se problematikou primární prevence ve všech okresech JMK – „Adresář služeb primární prevence v Jihomoravském kraji“, [www.jmskoly.cz](http://www.jmskoly.cz).

### 4.1 Síť zařízení zabývajících se specifickou primární prevencí na území Jihomoravského kraje

- Primární prevence je realizovaná **ve všech školách kraje v rámci minimálního preventivního programu;**
- **Pedagogicko - psychologické poradny** – řeší problematiku prevence rizikového chování na úrovni primární a sekundární prevence,
- **Střediska výchovné péče** - primárně řeší problematiku prevence rizikového chování na úrovni sekundární prevence;
- **Domy dětí a mládeže** - volnočasové aktivity jako nesespecifická primární prevence;
- **Státní a nestátní organizace** – rozsáhlé, ucelené, interaktivní projekty zaměřené na vzdělávání pedagogů, práci s dětmi a mládeží a rodičovskou a širší veřejností (ve většině okresů, nadstandardní projekty vysoké kvality).

Organizace, které intenzivně působí v oblasti primární prevence ve školách a školských zařízeních jsou uvedeny v tabulce č. 4.

Tabulka 3: Realizátoři programů PP ve školách na území Jihomoravského kraje

Název projektu/ programu	Realizátor programu (pracoviště)	Cílová skupina	Charakteristika aktivit
Programy specifické primární prevence	Pedagogicko - psychologická poradna Brno – odlouč. Pracoviště Poradenské centrum pro drogové a jiné závislosti, Sládkova 45	Děti ze základních a středních škol  Rodiče, pedagogové	<p>1. <u>Všeobecná primární prevence</u></p> <ul style="list-style-type: none"> <li>➤ programy pro třídní kolektivy ZŠ, SŠ, SOU, speciální školy</li> <li>➤ vrstevnický program – peer program</li> <li>➤ program pro metodickou a supervizní podporu školních metodiků prevence a třídních učitelů</li> </ul> <p>2. <u>Selektivní primární prevence</u></p> <ul style="list-style-type: none"> <li>➤ Intervenční programy – v případě výskytu problémů v třídních vztazích nebo v jiné oblasti ze spektra rizikového chování</li> <li>➤ Skupinové činnosti: <ul style="list-style-type: none"> <li>○ Osobnostně-rozvojový program pro žáky s adaptačními problémy (KPZ) - cílem je nabídnout těmto dětem bezpečný prostor pro osvojení si vhodných prvků chování, rozvoj sociálních dovedností, poskytování konstruktivní zpětné vazby apod.</li> <li>○ Rodičovská skupina</li> </ul> </li> </ul> <p>3. <u>Indikovaná primární prevence</u></p> <ul style="list-style-type: none"> <li>➤ Skupinové činnosti: <ul style="list-style-type: none"> <li>○ Skupina pro rizikovou mládež (Vysido) – zaměřena na pozitivní vývoj a podporu ve zdravém životním stylu a zvyšování kompetencí při řešení aktuálních problémů</li> <li>○ Skupina pro děti s adaptačními problémy v třídním kolektivu (Pomelo) – cílem je vytvoření bezpečného prostředí, v němž budou mít žáci možnost nejen své problémy řešit, ale i zažívat podporu a ocenění ze strany členů skupiny</li> <li>○ Skupinový program pro experimentující a problémové uživatele návykových látek - určený pro rekreační a problémové uživatele návykových látek ve věku od 13 do 17 let.</li> </ul> </li> </ul>
Sekundární prevence	Pedagogicko - psychologická poradna Brno – odlouč. Pracoviště Poradenské centrum pro drogové a jiné závislosti, Sládkova 45	Děti, mládež i jejich rodiče	<ul style="list-style-type: none"> <li>➤ Krizová intervence pro děti a mládež při akutních potížích v oblastech školních, vztahových, rodinných a jiných</li> <li>➤ Krizová intervence a poradenství pro rodiče při potížích spojených s dospíváním dětí (šikana, škola, komunikace, atd.)</li> <li>➤ Odborné poradenství pro experimentátory a uživatele drog, jejich rodiče, partnery a kamarády</li> <li>➤ Rodinná terapie - řešení problémů za pomoci celého rodinného systému. Systematická a dlouhodobá práce s celou rodinou.</li> </ul>
Programy pro rodičovskou veřejnost	Pedagogicko - psychologická poradna Brno – odlouč. Pracoviště Poradenské centrum pro drogové a jiné závislosti, Sládkova 45	Rodiče	<ul style="list-style-type: none"> <li>➤ Tematicky zaměřené besedy, jejichž cílem je seznámit rodiče i širokou rodičovskou veřejnost s problematikou drogových závislostí a v rámci diskuse poukázat na možné řešení konkrétních problémů. Besedy probíhají v prostorách školy.</li> <li>➤ Účast na třídních schůzkách konkrétního třídního kolektivu, který se účastní našeho selektivního programu PP</li> </ul>

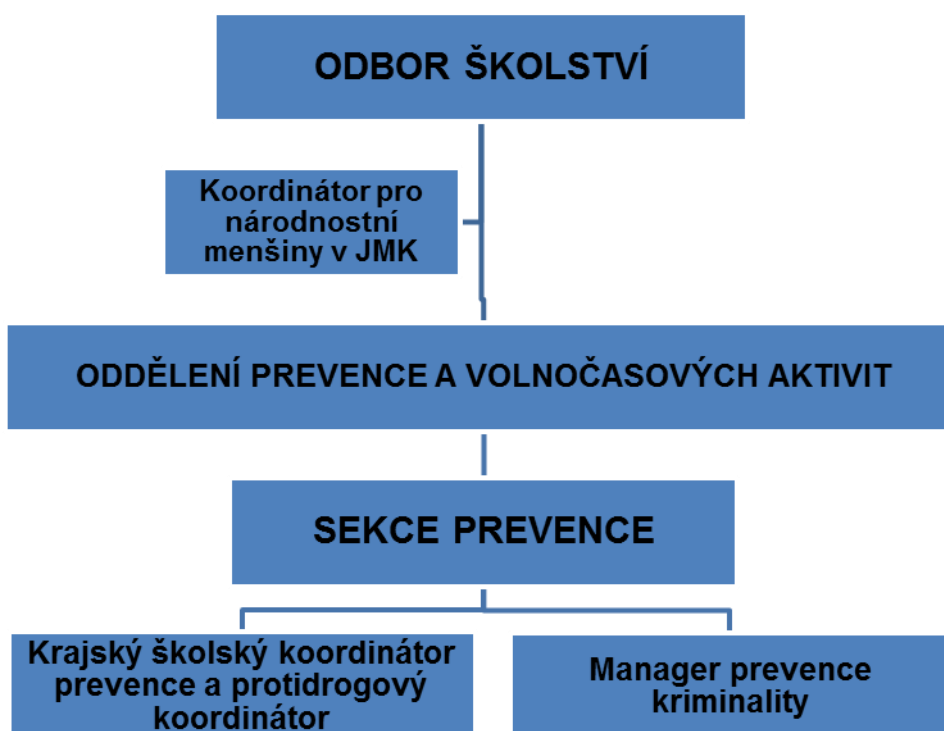
Metodická a vzdělávací činnost pro pedagogy  + Ediční činnost	Pedagogicko - psychologická poradna Brno – odlouč. Pracoviště Poradenské centrum pro drogové a jiné závislosti, Sládkova 45	Pedagogové	<ul style="list-style-type: none"> <li>➤ metodické vedení školních metodiků prevence při vypracovávání Minimálního preventivního programu</li> <li>➤ pomoc při řešení problémů a krizových situací ve škole</li> <li>➤ pomoc při vytváření projektů v oblasti primární prevence</li> <li>➤ konzultace pedagogů</li> <li>➤ kazuistické semináře</li> <li>➤ supervizní setkávání</li> <li>➤ podpůrná skupina pro pedagogy ZŠ</li> </ul>
Programy k mapování vztahů ve třídě a intervenční programy	Pedagogicko-psychologická poradna Břeclav	Žáci základních a středních škol	Program k mapování vztahů ve třídě je určen pro kolektivy, které mají problémy v oblasti narušených vztahů mezi spolužáky. Jeho cílem je otevření konkrétního problému, jeho pojmenování a hledání možností řešení.
Preventivní programy	Pedagogicko-psychologická poradna Břeclav	Žáci základních a středních škol	Preventivní programy zaměřené na prevenci sociálně nežádoucích jevů (kouření, alkoholismus, drogy, vandalismus, šikana a kyberšikana) a vytváření zdravého životního stylu (zdraví).
Lano	Pedagogicko-psychologická poradna Hodonín	MŠ	Práce s třídním kolektivem, pravidelné setkávání pedagogů v Klubu učitelů, podpůrné vedení rodičovské skupiny, aktivity Multikulturního klubu.
Sociální diagnostika třídních kolektivů	Oblastní pedagogicko psychologická poradna Vyškov – pracoviště Vyškov ve spolupráci s Policií ČR, Městskou policií	žáci základních a studenti středních škol	Mapování sociálních vztahů v třídním kolektivu pomocí sociometrie testové a dynamické.
Seznámení s poradnou	Oblastní pedagogicko psychologická poradna Vyškov – pracoviště Vyškov	Studenti středních škol	Interaktivní program pro studenty s představením Oblastní pedagogicko-psychologické poradny a různých situací, s nimiž se mohou na poradnu klienti obracet.
Intervenční program pro třídní kolektivy	Oblastní pedagogicko psychologická poradna Vyškov – pracoviště Vyškov	žáci základních a studenti středních škol	Následný program po realizaci diagnostiky vycházející z potřeb konkrétního třídního kolektivu s cílem zlepšení sociálního klimatu.
PEER program nejen pro problémové děti	Pedagogicko psychologická poradna Znojmo	Děti ze základních a středních škol	Prostřednictvím vrstevnických programů působit na děti a mládež a na základě toho pozitivně ovlivnit jejich rozhodování a vést je k volbě kvalitního životního stylu. Působí pak i mimo jiné na speciálních školách okresu, odkud se často rekrutují jedinci inklinující k rizikovému chování.
"Na pomoc školním sborovněm"	Pedagogicko psychologická poradna Znojmo	Pedagogičtí pracovníci ZŠ a SŠ	Zvýšení odborné kompetence pedagogů pro snižování výskytu rizikového chování na školách. A to prostřednictvím realizace sebezkušenostních a kazuistických seminářů pro pedagogy, metodické podpory v práci se třídními skupinami a zajištěním vzdělávacích akcí.
HELP ME	Středisko výchovné péče HELP ME	Děti ze základních a středních škol	Preventivní programy na ZŠ a SŠ, poradenství v problematice zneužívání návykových látek, práce v terénu, víkendové

Výzkum zneužívání návykových látek na ZŠ a SŠ	A Kluby ČR o.p.s.	Děti a studenti základních a středních škol	Klasický výzkum o zneužívání návykových látek na základních a středních školách. Celkové výsledky za kraj a město Brno jsou společně s výsledky konkrétních škol zasílány zúčastněným školám, které si podle porovnání a výsledků mohou nastavit a připravit program prevence ve škole.
Speciální prevence	Společnost Podané ruce o.p.s.	Osoby ohrožené drogami nebo na drogách závislé; děti do 18 let; mládež do 26 let; rodiče; pedagogové	Selektivní a indikovaná prevence v ZŠ a SŠ. Skupinové a individuální konzultace, depistáž, poradenství.
Regionální primární prevence v Blansku, Břeclavi, Vyškově a Znojmě	Společnost Podané ruce o.p.s.	Děti ve věku od 7 do 18 let, osoby, u kterých se vyskytují rizikové faktory pro vznik závislosti nebo už drogy užívají. Dále jejich rodiče, blízcí, pedagogové a veřejnost	Podpora a pomoc při řešení konkrétních problémů z oblasti rizikového chování. Poskytování primárně preventivních služeb v ZŠ a SŠ ve zmíněných okresech. Individuální a rodinné poradenství, pedagogické a speciálně pedagogické poradenství, situační poradenství a případová sociální práce.
Specifická prevence rizikového chování a Specifická prevence rizikového chování – speciální školství	Společnost Podané ruce o.p.s.	Žáci 1. a 2. stupně základních škol v Brně, Brno-venkově a spádových oblastech a Žáci 1. a 2. stupně ZŠ se speciálními potřebami, pro speciální školy, střediska výchovné péče, výchovné a diagnostické ústavy, dětské domovy v Brně, Brno-venkově a v Jihomoravském kraji	Všeobecná prevence rizikového chování v ZŠ. Prevence probíhá formou prožitkových lekcí, besed a venkovních aktivit – zážitková pedagogika. Poradenství pro učitele, metodiky prevence, školní psychology a rodiče.
Regionální centrum prevence	Spolek psychologických služeb	Běžná populace dětí ve věku 6-18 let, jejich rodiče, pedagogové – především ŠMP	Program Unplugged -všeobecná PP pro žáky 6. tříd základních škol. Poradna SCAN – program indikované PP realizovaný mimo školní docházku.
Statečná srdce	Spolek psychologických služeb	Děti ve věku 6-19 let z dětských domovů v JMK – znevýhodnění prožitou emoční deprivací, vyšší vulnerabilita vůči rizikovým formám chování	Program selektivní/indikované PP – schůzky s lektorským týmem 1x za 14 dní ve skupině po dobu 10 měsíců, dvoudenní tréninkový pobyt.
Kontaktní centrum Hodonín a terénní práce v rámci Harm reduction	Diecézní charita Brno	Děti ze základních a středních škol	Besedy na K-centru s následným možným poradenstvím či intervencí.
Program PET P LATA	O.S. RATOLEST Brno	Děti ve věku 6 – 15 let a mládež ve věku 15 – 22 let	Prevence: besedy ve třídách, peer výcviky, Program pět P: přátelství, podpora, prevence, péče a pomoc pro děti ve věku 6 – 15 let, ohrožené působením negativních soc. vlivů. LATA: obdoba programu pět P, zaměřena na mládež ve věku 15 – 22 let. Dobrovolnické centrum, informační centrum Děti ulice (knihovna, databáze organizací pracujících s dětmi a mládeží) + streetwork.
Dětské centrum pro ohroženou skupinu dětí	Teen Challenge International ČR Brno	Děti žijící v sociálně vyloučených romských komunitách	NZDM - Dětské centrum pro ohroženou skupinu dětí.

## 5 Koordinace primární prevence na krajské úrovni

### 5.1 Spolupráce v rámci krajského úřadu

Oddělení prevence a volnočasových aktivit Odbor školství Krajského úřadu Jihomoravského kraje zodpovídá za oblast primární prevence. Odbor školství nemůže však převzít v plném rozsahu kompetence za řešení primární prevence všech resortů v JMK. Proto je nutné primární prevenci zahrnout nejen do školské, ale i sociální a zdravotní politiky kraje.



**Obrázek 1: Schéma začlenění prevence**

Na oddělení prevence a volnočasových aktivit OŠ KrÚ JMK jsou zřízena funkční místa managera prevence kriminality a v jeden pracovní úvazek krajského protidrogového koordinátora a krajského školského koordinátora prevence. Koordinátorka pro národnostní menšiny v JMK je přímo řízena vedoucí odboru školství. Toto uspořádání koordinátorů usnadňuje jejich vzájemnou spolupráci a součinnost v oblasti metodické a koncepční, včetně přenosu informací.

Koordinace a přímá práce se školami na krajské úrovni je primárně zajišťována:

- Krajským školským koordinátorem prevence;
- Metodiky prevence pedagogicko-psychologických poraden;
- Řediteli škol a školských zařízení;
- Školními metodiky prevence.

Vnější spolupráce je založena na dobrých pracovních vztazích a vstřícnosti dalších zainteresovaných subjektů (zástupce policie, krajské hygienické stanice, lékařů, nestátních organizací, metodiků prevence na obcích aj.).

Ke zvyšování efektivity preventivní strategie přispívá spolupráce s Koordinačním centrem prevence kriminality Magistrátu města Brna.

## **5.2 Odborné orgány, pracovní komise a skupiny v rámci primární prevence**

### **Pracovní skupina prevence kriminality**

Radou Jihomoravského kraje byla jmenovaná Pracovní skupina prevence kriminality. Podílí se na řešení a vyhodnocování situace v oblasti prevence rizikového chování dětí a mládeže, protidrogové prevence a prevence kriminality na území Jihomoravského kraje. Schvaluje podklady pro tvorbu koncepcí v těchto oblastech, vyjadřuje se k projektům předkládaným nestátními neziskovými organizacemi, školami a školskými zařízeními, obcemi v rámci dotačních řízení vyhlášených Jihomoravským krajem.

### **Pracovní skupina zdravého kraje**

Jihomoravský kraj nese prestižní značku „Zdravý kraj“. Nastavení krajské sítě škol podporující zdraví koresponduje s aktivitami Zdraví pro všechny v 21. století. Pracovní skupina Projektu Zdravý kraj projednává projekty a aktivity, které lze zařadit do Projektu Zdravý kraj, projednává Roční plán aktivit Projektu Zdravý kraj a místní Agenda 21 a Výroční zprávu Projektu Zdravý kraj a v neposlední řadě rozhoduje o rozdělení finančních prostředků přidělených k realizaci Projektu Zdravý kraj.

### **Rada pro národnostní menšiny Jihomoravského kraje**

Vzhledem k tomu, že v JMK žije více než 5 % občanů hlásících se k národnosti jiné než české, zřídil Jihomoravský kraj Radu pro národnostní menšiny. Členem rady je jmenován Koordinátor pro národnostní menšiny v JMK.

## **5.3 Porady s metodikou prevence v PPP, příp. dalšími subjekty v rámci primární prevence**

Metodik prevence PPP je garantem minimálního preventivního programu na úrovni okresu. Pro školy a školská zařízení vytváří koncepční, metodické a poradenské zázemí.



Tabulka 4: Přehled metodiků prevence v PPP v kraji - 8 metodiků prevence PPP/celkem 6 úvazků

okres	organizace	metodik prevence PPP	úvazek
Brno	PPP Brno, Hybešova 15	psycholog	1,0
Brno-venkov		speciální pedagog	1,0
Břeclav	PPP Břeclav, Bratří Mrštíků 30	speciální pedagog	1,0
Hodonín	PPP Hodonín, Jilemnického 2	sociální pedagog	1,0
Vyškov	Oblastní PPP Vyškov, Jungmanova 2	sociální pedagog (pracovní pozice sociální pracovnice)	0,5
Blansko		psycholog	0,3
Boskovice		psycholog	0,2
Znojmo	PPP Znojmo, Jana Palacha 6	speciální pedagog	1,0

Byly vytvořeny podmínky pro pravidelná pracovní setkávání metodiků prevence PPP. Krajský školský koordinátor prevence organizuje 2x – 4x do roka porady s metodiky prevence. Některé z nich jsou realizovány formou výjezdních porad či jsou společné s kontaktními pracovníky na obcích III. stupně a pracovníky nestátních neziskových organizací zabývajících se sociálně patologickými jevy a protidrogovou prevencí.

Obsah porad je strukturován dle tematického zaměření, potřeb praxe a kopíruje průběh školního roku. Prostřednictvím porad je zajišťován informační tok z MŠMT. Dále jsou řešeny potřeby praxe, koordinační a koncepční rámec, metodická činnost, potřeby vzdělávání včetně výměny zkušeností z jednotlivých okresů. Rovněž je realizována případná distribuce metodických materiálů. Záznamy z jednotlivých porad jsou uskutečňovány formou zápisu. Podle potřeb pedagogů škol a školských zařízení v Jihomoravském kraji jsou poskytovány odborné konzultace (telefonicky, písemně nebo na místě samém). Krajský školský koordinátor prevence se rovněž zúčastňuje pravidelných porad školních metodiků prevence pořádaných metodiky prevence PPP v každém okrese JMK (porady pořádané 2x do roka v 7 okresech JMK). Další kontakty s metodiky prevence jsou uskutečňovány prostřednictvím konzultací a metodické pomoci při řešení problému ve výskytu rizikového chování apod.

Každým rokem je organizováno odloučeným pracovištěm PPP Brno – Poradenským centrem pro drogové a jiné závislosti ve spolupráci s KrÚ JMK setkání školních metodiků prevence JMK k vzájemné výměně zkušeností s realizací preventivních aktivit.



## 6 Aktivity kraje v oblasti primární prevence

V návaznosti na Strategii prevence kriminality na období 2013–2016, Národní strategii protidrogové politiky na období 2010 –2018 a Národní strategii primární prevence rizikového chování na období 2013-2018 každoročně vyčleňuje JMK ze svého rozpočtu 50.000 Kč na vzdělávání v oblasti primární prevence pro specifické cílové skupiny:

- Metodici prevence PPP;
- Školní metodici prevence;
- Ostatní pedagogové;
- Pracovníci obcí zabývající se problematikou prevence kriminality a protidrogové prevence;
- Pracovníci III. obcí, zabývající se agendou sociálně právní ochrany dětí - kurátoři pro mládež;
- Nestátní neziskové organizace působící v oblasti protidrogové prevence.

Vzdělávání probíhá formou celodenních odborných seminářů na různá témata, včetně aktuálních legislativních změn.

Pro výše jmenované cílové skupiny se uskutečnil II. ročník Krajského fóra prevence. Tematicky bylo fórum zaměřeno na legální drogy – alkoholismus, tabakismus a gambling.

Každoročně je pořádána krajská konference PPRCH s účelem výměny zkušeností s realizací MPP škol a školských zařízení v Jihomoravském kraji a výměny zkušeností s realizací projektů primární prevence. Konference se účastní kolem 100 základních a středních škol. Velkým přínosem je aktivní účast škol na prezentacích minimálních preventivních programů a projektů primární prevence.

Jihomoravský kraj průběžně spolupracuje při realizaci jednotlivých běhů „Studia k výkonu specializačních činností sociálně patologických jevů“, které zajišťují PF MU, Společnost Podané ruce o.p.s. Studium je určeno pedagogům ke splnění kvalifikačních předpokladů stanovené vyhláškou č. 317/2005 Sb., § 9 c, kteří jsou (nebo by chtěli být) na pozici školního metodika prevence ve škole. V současné době působí na školách v JMK bezmála 131 vyškolených ŠMP a dalších 33 studuje<sup>2</sup>.

---

<sup>2</sup> Zdroj: Školní metodici prevence a metodici prevence PPP v JMK - Mapování SPJ ve školním roce 2013/2014 v Jihomoravském kraji

## 7 Financování služeb primární prevence v kraji

### 7.1 Financování aktivit v rámci primární prevence z rozpočtu kraje

Jihomoravský kraj podporuje primární prevenci jak specifickou tak i nespecifickou.

**Nespecifická primární prevence** se promítá v programech podporujících talentovanou mládež, tělovýchovu a sport, volnočasové aktivity dětí a mládeže včetně programů podporujících zdraví.

Programy podporující zdraví jsou vnímány jako jeden z prostředků primární prevence rizik ohrožujících zdraví a rizikového chování u dětí a mládeže. Systematicky se podporou zdraví ve školách zabývá Program Škola podporující zdraví, který zastřešuje Státní zdravotní ústav v Praze. Základní filozofií programu je, aby veškeré konání ve škole podporující zdraví směřovalo k tomu, aby její žáci i pedagogové byli zdravými bytostmi ve všech směrech komplexně. V rámci Jihomoravského kraje oslovil uvedený program 44 škol, které jsou zařazeny v síti Programu škola podporující zdraví, z toho je 18 mateřských škol, 14 základních škol, 11 středních škol a 1 středisko volného času dětí a mládeže. Jihomoravský kraj, který nese prestižní značku "Zdravý kraj", aktivity škol podporujících zdraví vítá a pravidelně je finančně podporuje v rámci specifického dotačního programu.

**Specifická primární prevence** je podporována v rámci dotačních programů pro oblast prevence kriminality, protidrogové prevence a preventivních programů ve školách a školských zařízeních.

#### 7.1.1 Přehled financovaných aktivit primární prevence z rozpočtu Jihomoravského kraje

- **„Dotační program pro oblast prevence kriminality“** je financován ve výši 1 500 tis. Kč. Z programu jsou podporovány i programy sociální prevence. Jedná se zejména o resocializační programy pro děti a mládež;
- **„Dotační program pro oblast protidrogových aktivit“** (zajištění „Minimální sítě služeb“ v oblasti sekundární a terciární prevence) jsou financovány ve výši 9 000 tis. Kč. Z toho 1 000 tis. je čerpáno na specifickou primární prevenci;
- **„Preventivní programy realizované školami a školskými zařízeními“** je financován ve výši 1 500 tis. Kč a je zaměřen na podporu aktivit škol a školských zařízení v oblasti prevence rizikového chování.
- **Dotační program „Škola podporující zdraví“** je financován ve výši 800 tis. Kč a je zaměřen na podporu koordinace šíření podpory zdraví do škol, rozšíření sítě škol podporující zdraví v JMK a v neposlední řadě i vzdělávání učitelů v oblasti podpory a výchovy ke zdraví.
- **Financování nadstandardní preventivní činnosti a aktivit metodiků prevence PPP** v Jihomoravském kraji, a to ve výši 500 tis. Kč. Pedagogicko-

psychologické poradny (dále jen PPP) patří mezi specializovaná poradenská pracoviště ve školství. Jsou jedním z článků plošného systému primární prevence a síťového propojení aktérů primární prevence v JMK.

- **Vzdělávání v oblasti primární prevence a Krajské fórum prevence.** Pro specifické cílové skupiny (metodici prevence PPP, školní metodici prevence, nestátní neziskové organizace působící v oblasti prevence, kontaktní pracovníci na obcích s rozšířenou působností zabývající se protidrogovou prevencí a prevencí kriminality) je z rozpočtu JMK vyčleněna částka 1 000 tis. Kč.

## **7.2 Poskytování neinvestiční dotace ze státního rozpočtu ČR na realizaci aktivit v oblasti prevence rizikového chování u dětí mládeže v působnosti resortu MŠMT pro organizace v JMK**

V rámci dotačního řízení MŠMT v oblasti primární prevence rizikového chování bývají podpořeny projekty škol a školských zařízení a nestátní neziskové organizace v JMK. Celková výše finanční podpory se pohybuje kolem 1 500 tis. Kč. Převážně se jedná o certifikované programy v rámci školního prostředí.

## **7.3 Financování aktivit v rámci specifické primární prevence z rozpočtu obcí**

Obce JMK přispívají ze svých rozpočtů na programy specifické primární prevence realizované nestátními neziskovými organizacemi částkou cca 350 tis. Kč.

## 8 Priority kraje na rok 2016 - 2018

### 8.1 SWOT analýza primární prevence v kraji

<p><b>S - Silné stránky</b></p> <p><b>Zavedené systémové prvky v oblasti PP</b></p> <ul style="list-style-type: none"><li>• Dotační programy MŠMT a JMK</li><li>• Realizace Minimálních preventivních programů ve školách a škol. zařízeních</li><li>• Činnost a vzájemná spolupráce metodiků prevence na celorepublikové a krajské úrovni (KŠKP, MP PPP, ŠMP)</li></ul> <p><b>Odborné a metodické zázemí</b></p> <ul style="list-style-type: none"><li>• Metodické doporučení k primární prevenci rizikového chování u dětí a mládeže</li><li>• Certifikace odborné způsobilosti programů PP (Standardy odborné způsobilosti)</li><li>• V JMK působí kvalifikovaní odborníci v oblasti PP</li><li>• Existence státních i nestátních subjektů podílejících se na službě v oblasti PP</li></ul> <p><b>Oblast vzdělávání</b></p> <ul style="list-style-type: none"><li>• Zajištění dostupnosti studia k výkonu specializovaných činností (realizuje PF MU Brno, Společnost Podané Ruce o.p.s., PPP Brno ve spolupráci s LF UK/Adiktologie, SI-Praha)</li><li>• Vzdělávání specifických skupin PP (MP PPP, ŠMP, NNO a kontaktní pracovníci na obcích s rozšířenou působností zabývající se protidrogovou prevencí a prevencí kriminality)</li></ul>	<p><b>W - Slabé stránky</b></p> <p>Demotivující a dlouho trvající situace v oblasti PP - ŠMP doposud nedosáhli zkrácení úvazku (Vyhláška 72/2005 Sb. Vymezuje standardní činnosti školního metodika prevence).</p> <p>Nízké právní vědomí pedagogů, ředitelů a třídních učitelů v oblasti rizikového chování u dětí a mládeže a z toho plynoucí nejistota pro řešení situací rizikového chování u žáků na školách.</p> <p>Nedostatečná kontrola a postih dodržování zákona o legálních drogách (např. prodej alkoholu a tabákových výrobků nezletilým).</p> <p>Nedostatečná spolupráce škol s rodiči, neochota rodičů participovat na prevenci a nabídce účasti v programech selektivní či indikované PP.</p> <p>Absence nízkoprahových zařízení (málo nebo nejsou žádné).</p>
<p><b>O – Příležitosti</b></p> <p><b>Zahrnutí PP do priorit všech resortů a jejich vzájemná propojenost.</b></p> <p>Zapojení samosprávy.</p> <p>Vyvinutí vyššího tlaku na zákonné zástupce ve smyslu zodpovědnosti (tolerují záškoláctví – omlouvají absence, užívání návykových látek svých dětí, u mladších 18 let tolerují pití alkoholu a kouření, dokonce někdy děti užívají tyto látky za přítomnosti rodičů atd.).</p> <p>Soběstačnost škol a školských zařízení v řešení PRCH (odborná pracoviště využívat jen v případě krizových intervencí).</p> <p>Kontrola směrem k MPP- provést další analýzy MPP pro zájemce škol, aby MPP byly smysluplné a zaměřené především na specifickou PP- zavádět výstupy z VYNSPI 2</p> <p>Zavádět současnou terminologii v PP s ohledem na vytváření MPP, psaní žádostí o dotace a s ohledem na nabídku programů PP</p> <p>Větší angažovanost České školní inspekce.</p>	<p><b>T – Hrozby</b></p> <p>Neustálý nárůst spotřeby alkoholu, nikotinu a dalších návykových látek a snižování věkové hranice jejich užívání.</p> <p>Stupňující se sociální rozdíly mezi dětmi v třídním kolektivu.</p> <p>% neúnosná prezentace násilí ve sdělovacích prostředcích.</p> <p>Vzrůstající agresivita a brutalita u dětí a mládeže (demografická křivka se snižuje, ale přibývají komplikovanější vady u dětí, a to nejen v oblasti poruch chování).</p> <p>Snižující se finanční prostředky, které mají zabezpečit efektivní plnění primárně preventivních aktivit ve školách a školských zařízeních.</p>

## 8.2 Popis cílové skupiny pro oblast primární prevence

Preventivní programy mají oslovit co největší počet dětí od nejnižšího věku, a to vhodnými formami a metodami. Specifické programy směřují k rizikovým skupinám dětí a mládeže. Důraz je třeba klást na efektivitu, kvalitu, rozmanitost a garanci realizátorů.

Postupně je třeba vzdělávat pedagogy a vést školy k samostatnosti a posílení právního vědomí v oblasti SPJ.

Rodina nese primární odpovědnost za výchovu dětí. Místní komunita se angažuje zapojováním občanů do alternativních forem prevence, rozvíjením různých nabídek trávení volného času pro děti a mládež. Důležité je vypracování místních strategických programů pro smysluplné využívání volného času (Prevence kriminality, Zdravý životní styl, Zdravá škola/město, nealkoholové kluby pro mladé lidi, nízkoprahové klubovny pro neorganizovanou mládež apod.).

Primární cílové skupiny v rámci školního prostředí:

- Děti, žáci a studenti škol a školských zařízení;
- Pedagogičtí pracovníci;
- Specifické skupiny (metodici prevence a další odborníci v dané oblasti).

Sekundární cílové skupiny v rámci školního i mimoškolního prostředí:

- Specifické skupiny (děti a mládež v romské komunitě, utečenci, běženci, národnostní menšiny);
- Rodiče;
- Široká laická veřejnost.

## 8.3 Hlavní priority a cíle kraje v oblasti primární prevence

Prevence rizikového chování u dětí a mládeže představuje činnost a aktivity v rámci školního i mimoškolního prostředí. Obsahem je specifická a nspecifická primární prevence.

Specifická primární prevence ve školách a školských zařízeních probíhá v rámci dvou základních typů programů: Programu na podporu aktivit v oblasti rizikového chování a Minimálních preventivních programů. Třetím typem programů jsou dlouhodobé projekty s celorepublikovou působností a projekty realizované v rámci OP VK.

Specifické programy podpory zdraví vnímáme jako jeden z prostředků primární prevence rizik ohrožujících zdraví a rizikového chování u dětí a mládeže.

Nspecifická primární prevence se promítá v programech podporujících talentovanou mládež, tělovýchovu a sport včetně programů podpory volnočasových aktivit u dětí.

Hlavním pilířem fungování primární prevence bude zabezpečení **školské linie specifické primární prevence** v oblasti koordinační, koncepční, metodické a dotační politiky kraje.

- Vytváření podmínek pro monitorování, diagnostiku a řešení prevence výskytu rizikového chování, podporu školních a mimoškolních programů cíleně zaměřených na specifickou primární prevenci;
- Podpora programů cílených na pozitivní sociální klima ve školách a školských zařízeních a programů ke zvýšení prestiže zdravého životního stylu;
- Řešit problematiku prevence rizikového chování prvotně na úrovni školy (větší samostatnost škol) a využívat odbornou pomoc specializovaných pracovišť až následně (kdy škola vyčerpala své možnosti);
- V kraji jsou každoročně realizována dotazníková šetření a hodnocení v rámci minimálních preventivních programů ve školách a školských zařízeních. Pro komplexní řešení problematiky primární prevence je však zapotřebí provedení odborné analýzy současného stavu a potřeb primární prevence v Jihomoravském kraji;
- Podpora a využití zavedených systémových prvků fungujících v oblasti primární prevence:
  - Činnost metodiků prevence
    - Celorepubliková úroveň – spolupráce s MŠMT, plnění koordinační, metodické a informační činnosti v oblasti prevence rizikového chování vyplývající ze členství zástupce OŠ JMK ve Výboru krajských školských koordinátorů při MŠMT;
    - Krajská úroveň – síť metodiků prevence PPP a školních metodiků prevence;
  - Realizace minimálních preventivních programů ve školách a školských zařízeních
    - MPP je závazný pro školy a školská zařízení;
    - Opора v zákoně 379/2005 Sb. o opatřeních k ochraně před škodami působenými tabákovými výrobky, alkoholem a jinými návykovými látkami;
  - Dotační programy
    - Celorepubliková úroveň - spolupráce s MŠMT, *Metodika Ministerstva školství, mládeže a tělovýchovy pro poskytování dotací ze státního rozpočtu na realizaci aktivit v oblasti primární prevence rizikového chování v období 2013-2018*“;
    - Krajská úroveň – vyčleněné finanční prostředky na primární prevenci z rozpočtu JMK.

## 8.4 Závěry a doporučení

- Podpora plošného systému primární prevence v JMK;
- Udržení finančních prostředků na oblast prevence z rozpočtu JMK;
- Realizace síťových, systémových a dlouhodobých programů - oblast zdravého životního stylu, zacílení programů na rizikové skupiny dětí a mládeže s ústavní výchovou a ze sociálně znevýhodněného prostředí;
- Oblast vzdělávání pedagogů – studium k výkonu specializovaných činností pedagogů na pozici školních metodiků prevence, příklady dobré praxe a posílení právního vědomí v oblasti prevence rizikového chování;
- Důsledné využívání kontrolních mechanismů účinnosti primární prevence a její financování.

## **9 Kdo plán vytvářel, podílel se na něm, projednal a schválil, proces vzniku**

Krajský plán primární prevence rizikového chování Jihomoravského kraje na období 2016 – 2018 byl vytvořen z podnětu MŠMT ČR pro potřeby dotační politiky MŠMT ČR v oblasti podpory primární prevence rizikových projevů chování.

Struktura a další údaje krajského plánu byly tvořeny dle zadané osnovy ze strany MŠMT ČR.

### **9.1 Autor**

Mgr. Lenka Možná, krajská školská metodička prevence a protidrogová koordinátorka Jihomoravského kraje, pracovnice odboru školství, oddělení prevence a volnočasových aktivit

### **9.2 Spolupracující**

Mgr. Michaela Rašková, metodička prevence PPP Blansko;

Mgr. Lenka Janíčková, metodička prevence PPP Boskovice;

PhDr. Lenka Skácelová, metodička prevence PPP Brno město;

Mgr. Lenka Cupalová, metodička prevence PPP Brno venkov;

Mgr. Helena Adamusová, metodička prevence PPP Břeclav;

Mgr. Jiří Hilčer, metodik prevence PPP Hodonín;

PhDr. Martina Brandýsová, metodička prevence PPP Vyškov;

Mgr. Petra Špačková, metodička prevence PPP Znojmo;

Školní metodici prevence Jihomoravského kraje;

Pracovníci odboru školství Krajského úřadu Jihomoravského kraje;

Pracovníci obcí III. stupně zabývající se primární prevencí.

### **9.3 Projednání a schválení plánu (plán schválen minimálně vedoucím odboru)**

JUDr. Hana Poláková, vedoucí odboru školství Krajského úřadu Jihomoravského kraj